

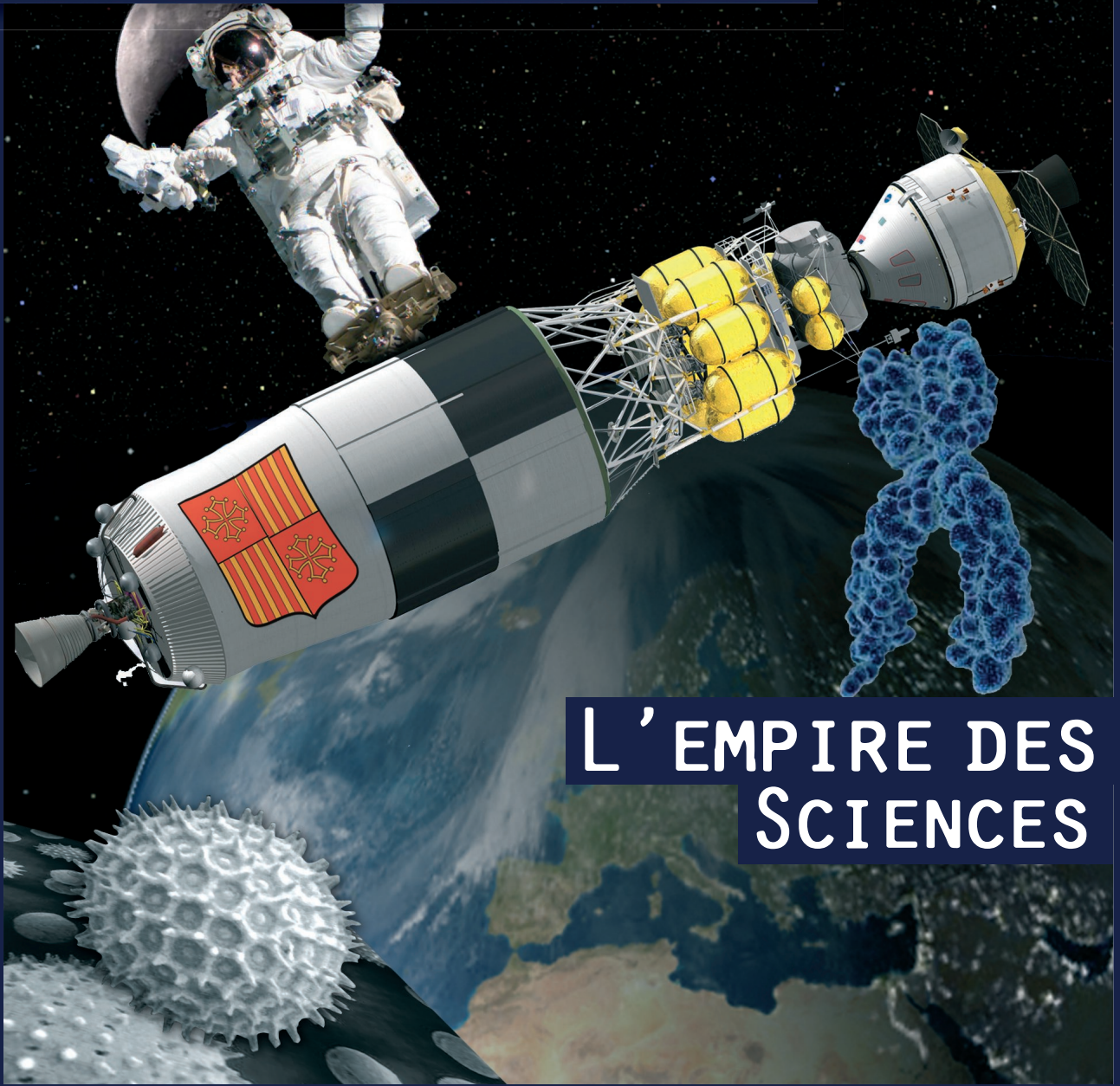
www.c-lemag.com



# Actualités du Cœur d'Hérault le magazine mensuel

Numéro 44

Octobre  
2007



## L'EMPIRE DES SCIENCES

GRATUIT



Clermont l'Hérault

Cap d'Agde

Montpellier

Gignac

Sérignan

Millau

Aniane

Lamalou

Montagnac

Bédarieux

Le Caylar

Paulhan

Pézenas

Béziers

Larzac

Octon

Sète

Lodève

St Guilhem

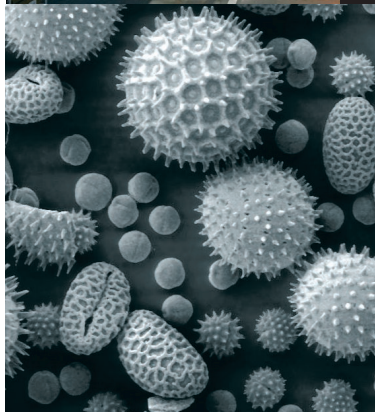
70.000 PERSONNES QUI VIVENT ET BOUGENT EN CŒUR D'HERAULT !

# VENEZ FÊTER LA SCIENCE AVEC NOUS !



© CERN

1



© Digital reproduction Science Views.com

2

La Fête de la Science est une manifestation nationale organisée par le ministère de l'enseignement supérieur et de la recherche qui est gratuite et ouverte à tous. Elle aura lieu cette année la semaine du 8 au 14 octobre 2007... et nous ne pouvons que vous conseiller d'aller y faire un tour !

Elle concerne toutes les sciences : sciences de la vie et de l'univers, mathématiques et sciences physiques, sciences humaines et sociales, environnement et développement durable...

Les thématiques phares de l'édition 2007 sont :

- Aux frontières de la connaissance, les instruments de la science
- L'Année Polaire Internationale
- L'aventure spatiale, 50 ans après le lancement du 1er Soutnik

La Fête de la Science est coordonnée en Languedoc-Roussillon par le réseau « ConnaiScience », réunissant autour de la DRRT, la DRAF, le Rectorat et la Préfecture de Région les universités, les institutions de recherches (CNRS, INSERM, INRA...), des musées et centres de culture scientifique et technique.

L'idée est de faire communiquer entre elles toutes ces structures à vocation scientifique ou faisant de la vulgarisation à l'échelle de la région Languedoc-Roussillon, à commencer par celles de Montpellier.

L'important est que les universités, les écoles et organismes de recherche valorisent mieux et expliquent mieux leurs compétences en matière scientifique,

notamment pour susciter de nouvelles vocations chez les plus jeunes... et c'est plus difficile qu'il n'y paraît !

La science et le savoir humain en général ne sont pas si simples à expliquer au grand public, et les travaux des laboratoires ne sont pas toujours faciles à mettre à la portée du grand public...

***Déjà, on peut dire que la diffusion de la culture scientifique et technique présente encore des lacunes en Languedoc-Roussillon...***

Hors quelques rares exceptions : le patrimoine historique mis en valeur grâce au travail des ethnologues ou certaines disciplines qui bénéficient de structures de vulgarisation et de diffusion grand public (planetariums, aquariums...).

D'autre part, le morcellement des universités en groupes de disciplines leur permet d'avoir une gestion avec une relative indépendance, mais qui les place très bas dans l'échelle des classements mondiaux, basés sur le nombre de communications émises. Bien évidemment, ce sont les grosses entités universitaires qui remportent régulièrement la palme.

Etant donnée la masse d'étu-



dians et de profs présents en Languedoc Roussillon entre Nîmes, Montpellier et Perpignan, il serait tout à fait intéressant de ce point de vue de pouvoir communiquer au nom d'une seule et même université... mais cela passerait forcément par une remise en cause du système éducatif français, d'où le problème !

N'oublions pas non plus que la communication au sein de la famille est primordiale pour l'avancée des connaissances. On n'apprend pas tout en classe ! On apprend dans des discussions avec sa famille, ses amis mais aussi grâce à la TV

---

**LA COMMUNICATION AU SEIN DE LA FAMILLE EST PRIMORDIALE POUR L'AVANCÉE DES CONNAISSANCES**

---

et aux médias. Encore faut-il se donner le temps de se parler (!) et d'avoir les outils pour vérifier les connaissances acquises. Bien sûr, cette transmission de connaissances fourmille d'erreurs, d'incompréhensions... et l'important est d'avoir les outils critiques pour savoir à quel moment on est dans l'erreur. Tout l'intérêt des centres de culture scientifique réside dans le fait qu'ils donnent ces repères.

Le cabinet de curiosités me paraît l'un des meilleurs moyens pour parvenir à redonner le lien entre toutes les matières. Il est une invention du temps des Lumières et un savant montpelliérain, amateur d'art et collectionneur, en avait constitué l'un des plus célèbres : Joseph Bonnier de la Mosson. C'est son cabinet de curiosités que racheta Buffon (visible à la Médiathèque du Muséum d'Histoire Naturelle de Paris).

Si vous voulez en savoir plus, n'hésitez pas à venir assister à l'animation « Le Zoo excentri-

**Le 1er Festival du film scientifique de Montpellier !**

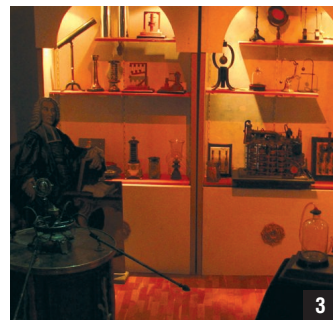
(du 11 au 13 octobre 2007)  
**Montpellier organise son propre festival. Le but est de rendre accessible au plus grand nombre ces connaissances scientifiques et techniques à travers des découvertes passionnantes. Ainsi les 15 films sélectionnés s'adressent aux primaires, collégiens, lycéens et au grand public ! Certains scientifiques ou réalisateurs seront présents.**

**Lycées en Fête !**

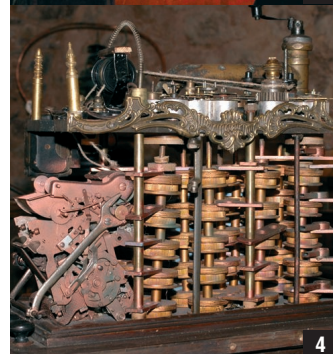
(Aude, Gard, Hérault, Lozère, Pyrénées-Orientales)  
 Cette année, plus de la moitié des lycées de la région participent à cette opération et fêtent la science dans leurs murs. Ils proposent en partenariat avec les établissements de recherche et les universités des conférences, des expositions, des films, des visites de laboratoires, des sorties sur le terrain ...

**Atelier de découverte « Prends-en de la graine ! »**

Plusieurs petits ateliers bourrés d'interactivité à l'attention du jeune public, mais où les plus grands trouveront également de quoi satisfaire leur curiosité : Une graine, c'est quoi? Quelles techniques plus folles les unes que les autres sont mises en oeuvre pour assurer leur dissémination dans la nature? Pourquoi et comment conserver les graines face au changement climatique ou à la perte de biodiversité? ...et encore plein d'autres questions liées à la graine!  
 Ainsi découverte de la graine, état de vie ralentie mais essentiel dans la reproduction de la plante, lui permettant non seulement d'éviter la rudesse de certaines saisons (sécheresse, froid...) mais aussi de conquérir de nouveaux territoires.



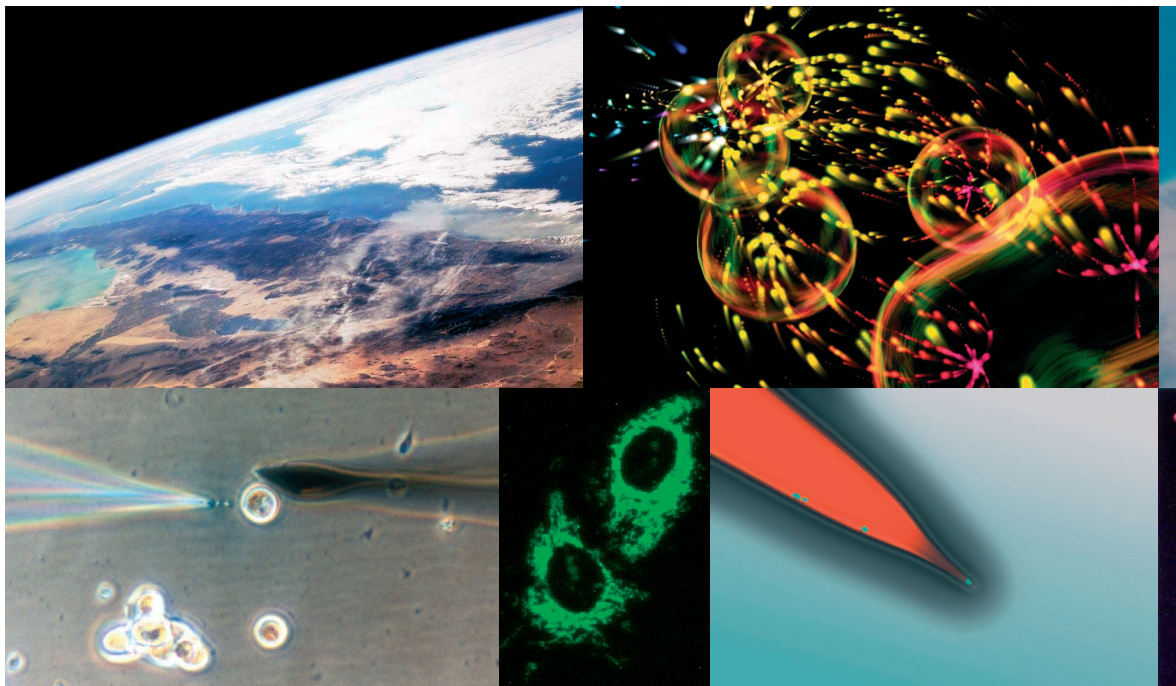
3 © F.Feu



4 © F.Feu



5 © F.Feu



que de Monsieur Buffon» dans le cadre de la Fête de la Science au Centre de l'Imaginaire Scientifique et Technique du Coeur d'Hérault à Aniane le vendredi 12.10 à 21h. En prélude à l'an-

tifiques, sans que l'on ne s'en aperçoive... ou presque ! L'animation est faite pour que cessent les très mauvaises interprétations qui sont faites du classement des espèces et de la

une animation au Village des Sciences de Montpellier sur l'esplanade Charles de Gaulle (dans le prolongement de la place de la Comédie) les 11, 12 et 13.10. intitulée « Les Messagers de l'impossible, cabinet de curiosités ». Le public sera confronté dans une ambiance ludique, comme d'habitude, à des objets curieux, authentiques ou artefacts, qui permettent de raconter l'histoire des sciences, de réfléchir à l'évolution des techniques, des méthodes, des enjeux.

---

**L'ANIMATION EST FAITE POUR QUE CESSENT LES TRÈS MAUVAISES INTERPRÉTATIONS QUI SONT FAITES DU CLASSEMENT DES ESPÈCES ET DE LA THÉORIE DE L'ÉVOLUTION**

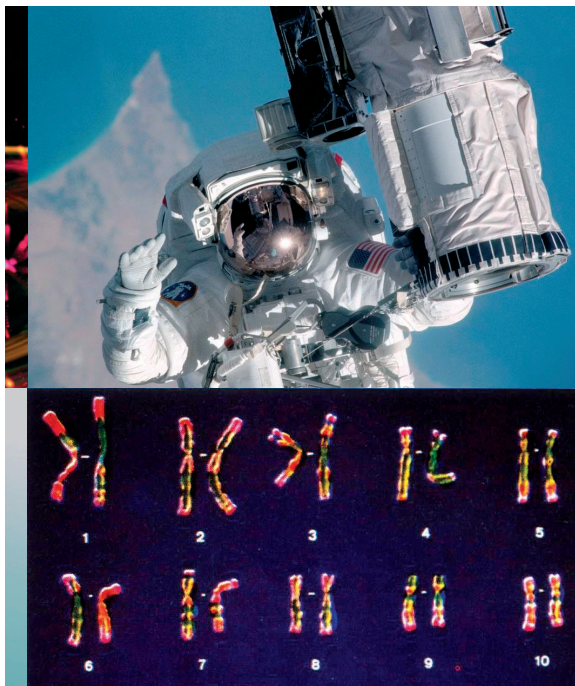
---

née Darwin (2009 célèbre le bicentenaire de la naissance du célèbre naturaliste en 1809 et le cent-cinquantième de la parution de son « Origine des espèces »), cette conférence pour toute la famille à partir de 7 ans présentera un bestiaire original recensant des animaux extraordinaires et mythiques autour de Buffon, Linné, Pavlov... il ne serait pas étonnant d'y retrouver le yéti, le monstre du Loch Ness, des créatures d'Harry Potter ou Pokemons. Une occasion d'aborder des notions scien-

théorie de l'évolution, et pour que l'on comprenne en particulier pourquoi aujourd'hui beaucoup de scientifiques veulent changer les critères de ce qui définit une espèce. La science avance et les résultats sont vraiment très intéressants pour tout le monde. Non, l'évolution n'est pas la survivance du plus fort c'est beaucoup plus subtil et surprenant que cela.

Le C.I.S.T. ([www.imaginairescientifique.com](http://www.imaginairescientifique.com) – Tél. : 04 67 54 64 11) présentera également

Parmi les curiosités se trouvent : des maquettes spatiales (dont une superbe maquette du télescope orbital soviétique ASTRON du musée de Moscou), des facsimilés d'instruments de Galilée, Newton, Lavoisier... des instruments de géodésie, mais aussi des symboles et outils de recherche en biologie, médecine... ainsi que des objets signifiants l'imaginaire de ces sujets tirés des mondes du cinéma, de la bande dessinée, du jouet, de la publicité...



## Les Caravanes des Sciences !

La Caravane des Sciences sillonne notre région à la rencontre des jeunes afin de mettre la science en pratique à travers des expérimentations simples et ludiques.

Pendant toute la semaine (8/10 au 15/10), des scientifiques issus des établissements de recherche, des universités, des associations, des musées et des entreprises de la région vont sillonner les 5 départements pour aller à la rencontre des élèves et enseignants.

Que pourra-t-on y voir ?

La caravane fera étape dans 20 collèges et proposera aux jeunes des animations et des manipulations scientifiques. Le but étant au travers des thématiques développées (Sciences du Vivant, Physique, Chimie, Sciences de l'Homme...) de faire toucher du doigt aux élèves que les problématiques diverses qui sont étudiées dans les milieux professionnels de la recherche sont des questions (développement de procédés industriels, santé, environnement, connaissance de l'univers etc....) qui intéressent chacun d'entre nous à différents niveaux de notre vie et que ce sont des questions passionnantes.

Parmi les autres expositions et animations de la Fête de la Science à ne pas manquer :

La plus grande machine du monde pour voir les plus petits objets du monde

A l'occasion du démarrage de l'accélérateur de particules Large Hadron Collider (L.H.C.) au CERN, un collisionneur de protons de 27 km de diamètre sous la terre, une maquette explicative sera présentée au Vil-

**Non, l'évolution n'est pas la survivance du plus fort, c'est beaucoup plus subtil et surprenant que cela**

lage des Sciences de Montpellier par le Visiatome de Marcoule. Elle sera constituée d'un anneau de plus de quinze mètres de diamètre parcouru par des diodes lumineuses représentant les croisements de faisceaux des particules et ponctué par les maquettes des détecteurs réalisées par le CERN.

Des illustrations de ce domaine de la physique et des animations seront réalisées par des chercheurs. L'objectif est de donner au public une idée de la dimension et de la fonctionnalité de cette machine ultra-géante. Même à toute petite échelle, ça fait encore une maquette de 12 M de large !

Pour l'anecdote dans le même temps dans les lycées de la région dans le cadre de l'opération « Lycées en fête », une présentation du nanosatellite ROBUSTA dont nous avons déjà parlé (un cube de 12 cm de côté de 1kg) sera faite par l'Université Montpellier II... l'une des plus petites machines qui sera envoyé dans l'espace en 2010 en partenariat avec le CNES.

Frédéric Feu ■

### Légendes :

- 1 : accélérateur de particules
- 2 : Joseph Bonnier de la Mosson
- 3 : cabinet de Bonnier (reconstitution)
- 4 : ordinateur d'époque
- 5 : objets du cabinet Bonnier

## En Région, les cinq « Villages des Sciences »

Véritables cités scientifiques au coeur des villes, lieux de rencontre et d'échange proposant de nombreux événements, les Villages des Sciences sont les piliers de la Fête de la Science.

- **Alès** : Espace culture Rochebelle, rue Faubourg de Rochebelle (06 07 43 86 24)
- **Bagnols sur Cèze** : Le Visiatome, site de Marcoule (04 66 39 78 78)
- **Montpellier** : Esplanade Charles de Gaulle, près de la place de la Comédie (04 67 60 04 72)
- **Nîmes** : Musée d'Histoire naturelle, 13 Bd Amiral Courbet (04 66 67 82 29)
- **Perpignan** : Palais des congrès, Place Armand Lanoux (04 68 68 22 11)